

Mistrovství ČSR dorostenců 1959 – Filipovo Údolí

			1	2	3	4	5	6	7	8	9	0	1	2	3	4	Body	Los
1	Hort	Kladno	-	x	x	0	x	x	1	1	1	1	x	1	1	1	9x	13
2	Jansa	Praha	x	-	x	1	1	0	x	1	0	1	1	x	1	1	9	12
3	Mišta	Praha	x	x	-	1	x	x	1	0	1	1	x	x	1	1	9	8
4	Trapl	Chomutov	1	0	0	-	x	x	x	1	x	1	1	1	1	1	9	10
5	Vanka	Praha	x	0	x	x	-	x	0	x	1	1	1	1	1	1	8x	2
6	Kaválek	Praha	x	1	x	x	x	-	0	1	1	0	1	1	0	1	8	1
7	Janata	Praha	0	x	0	x	1	1	-	x	0	0	x	1	1	1	7	11
8	Kupka	Ostrava	0	0	1	0	x	0	x	-	x	1	1	x	1	x	6x	7
9	Nowak	Ostrava	0	1	0	x	0	0	1	x	-	1	0	0	0	1	5	6
10	Řezníček	Ústí n.L.	0	0	0	0	0	1	1	0	0	-	1	1	1	0	5	3
11	Illetško	Praha	x	0	x	0	0	0	x	0	1	0	-	0	1	1	4x	4
12	Marvan	Ostrava	0	x	x	0	0	0	0	x	1	0	1	-	x	0	4	5
13	Ševčák	Olomouc	0	0	0	0	0	1	0	0	1	0	0	x	-	1	3x	9
14	Joukl	Kladno	0	0	0	0	0	0	0	x	0	1	0	1	0	-	2x	14

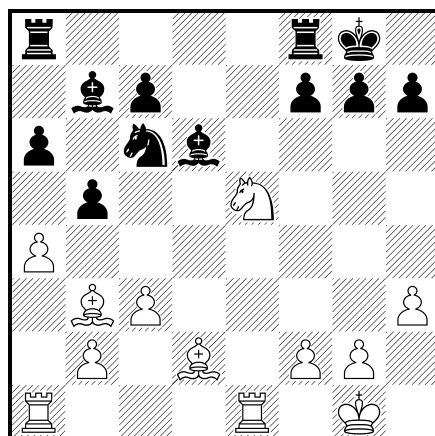
(Československý šach 1959, 147)

“Turnajová tabulka podává dosti věrný obraz o nynější vyspělosti jednotlivých účastníků. Skupina s body 9,5-8 představuje elitu našeho dorostu s nesporným šachovým nadáním a s možností dalšího zlepšení. Primát si po zásluze odnesl Hort, jehož rozhodnost, houževnatost a vůle je již dobře známá. Těsně za ním se umístili Jansa, Mišta a Trapl. Zde je nápadný úspěch Mištův, jenž získal na vídeňském festivalu trochu turnajové rutiny. Z dalších je jistě nespokojen se svým výsledkem Vanka, který měl vážný úmysl odnést si na rozloučenou s dorostenci titul přeborníka. Nevydržel však a poslední dvě partie prohrál, když téměř celý turnaj vedl. – Nástup do skupiny nejvyspělejších provedli Janata a Kupka. Snad je Kupka zklamán po svém loňském úspěchu, ale nemá zmeškáno a může vše v příštích letech dohonit. – S jednobodovým odstupem následuje poslední skupina s 5 až 2,5 bodu, kde se ocitli hráči velmi dobrého průměru, kteří mohou v dalším šachovém vývoji ještě příjemně překvapit.”
(Z referátu v Československém šachu 1959, str. 147)

Jansa,V - Illetško,J [C95]

Filipovo Údolí /ch.ČSR dorost/ (2), 1959

1.e4 e5 2.Jf3 Jc6 3.Sb5 a6 4.Sa4 Jf6 5.0–0 Se7 6.Ve1 b5 7.Sb3 d6 8.c3 0–0 9.h3 Jb8 (Tento tah hraný za účelem převedení jezdce na vhodnější pole d7 působí poněkud kuriózně. Je však v poslední době dosti oblíben a nepodařilo se jej přímo vyvrátit) **10.d4 Sb7** (Zde je však silnější 10...Jbd7, načež má bílý po 11.c4 určitou iniciativu, ale postavení černého se dá dobře hájit) **11.dxe5 dxe5** (Ani Jxe4 12.Sf4 nebo 12.Se3 nestačí k plnému vyrovnání) **12.Dxd8! Sxd8 13.Jxe5 Jxe4** (Samozřejmě ne Sxe4? 14.Vxe4 Jxe4 15.Sd5 atd.) **14.Se3 Se7?** (Nyní bude tlak na bod f7 velmi citelný. Lepší bylo Sf6 a po 15.Jg4 buď Se7 nebo Jd7) **15.Jd2 Jxd2** (Útok proti f7 rozhodne i po ústupu 15...Jc5 16.Sxc5 Sxc5 17.Je4 např. 17...Sxe4 18.Vxe4 Sd6 19.Jxf7! nebo 17...Se7 18.Jxf7! Vxf7 19.Jg5! a vyhr. - rozbor m. E. Richtera) **16.Sxd2 Sd6 17.a4 Jc6**



18.Jxf7! Vxf7 19.axb5 Je7 (Samozřejmě nešlo axb5 20.Vxa8 Sxa8 21.Ve8+ atd. Nadějnější se zdá 19...Je5. Rozbory po partii však ukázaly možnost krásné kombinace 20.Sf4! Jd3 21.Sxd6! Jxe1 22.Vxe1 cxd6 23.Ve7 d5 24.Vxb7! Vxb7 25.Sxd5+ Vf7 26.Sxa8 Vf6 27.bxa6 a s třemi pěšci za kvalitu bílý snadno vyhraje) **20.Sf4!** (Opět velmi hezký tah. Kvalita neuteče, poněvadž po Sd5 by mohl bílý hrát 21.Sxd6 cxd6 22.c4 Sb7 23.c5 Sd5 24.cxd6 Sxb3 25.dxe7 Ve8 26.bxa6 a volní pěšci rozhodnou) **20...Kf8 21.Sxd6 cxd6 22.bxa6 Vxa6** (Po 22...Sd5 23.Sxd5 Jxd5 24.Ved1 se černý neubrání proti převaze bílých pěšců. Nyní uplatní v koncovce Jansa velmi přesně svou malou převahu) **23.Vxa6 Sxa6 24.Va1 Sc8 25.Sxf7 Kxf7 26.Kf1 Ke6 27.Va7 Sd7 28.Ke2 d5 29.Ke3 Kd6 30.g4 h6 31.f4 Sc6 32.f5 h5 33.Kf4 hxg4 34.hxg4 Sb5 35.b4 Sd3 36.Vb7 Se4 37.b5 g5+?** (V časové tísní urychluje černý prohru) **38.Kxg5 d4 39.Vxe7 Kxe7 40.cxd4 Kf7 41.b6** (Československý šach 1959, 151. Poznámky L. Pachman - Československý sport 5.9.1959) **1-0**

Kupka,S - Kaválek,L [E86]

Filipovo Údolí /ch. ČSR dorost/ (7), 1959

1.e4 d6 2.d4 g6 3.c4 Sg7 4.Jc3 Jf6 5.f3 0-0 6.Se3 e5 7.Jge2 c6 8.Dd2 Jbd7 9.0-0-0 (Nadějnější je 9.g4!?) **9...a6 10.d5 cxd5 11.cxd5** [11.Jxd5 Jxd5 12.Dxd5 Jb6!] **11...b5 12.Kb1 Jc5 13.Vc1 Sd7 14.g4?** (Umožňuje černému pěknou kombinaci) **14...b4 15.Jd1 Jcxe4!! 16.fxe4 Jxe4 17.Dxb4 Sxg4! 18.Jec3** [18.Dxe4? Sf5] **18...Sf3 19.Vg1 Dh4!** (Hrozí získat tahem Jd2+! dámu) **20.Jxe4 Dxe4+ 21.Dxe4 Sxe4+ 22.Ka1 Sxd5 23.Jc3 Se6** (Černý má nyní 4 pěšce za figuru, po ztrátě jednoho z nich uplatní zbylé bezpečně k výhře) **24.Sg2 Vab8 25.Vgd1 Vfd8 26.Sd5 Sxd5 27.Vxd5 f5 28.Vcd1 e4 29.Vxd6 Vxd6 30.Vxd6 Se5 31.Vd7 Vc8 32.Sd4 Sxd4 33.Vxd4 e3 34.Kb1 Vxc3** (A bílý se vzdal /35.bxc3 e2 atd./ L. Pachman - Československý sport 1959) **0-1**

Illetško,J - Hort,V [B63]

Filipovo Údolí /ch.ČSR dorost/ (10), 1959

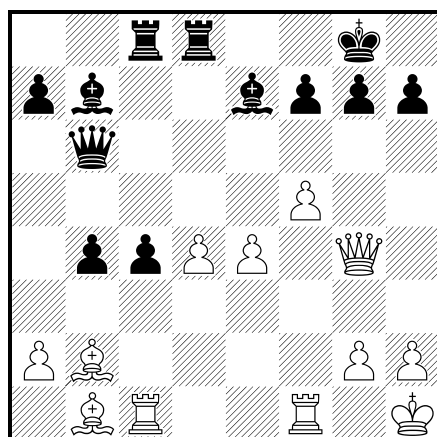
1.e4 c5 2.Jf3 Jc6 3.d4 cxd4 4.Jxd4 Jf6 5.Jc3 d6 6.Sg5 e6 7.Dd2 Se7 8.Sxf6 gxf6? (Lepší je: 8...Sxf6 9.Jdb5 0-0!) **9.0-0-0 a6 10.f4 Da5 11.Kb1 Sd7 12.f5 b5** (Umožňuje bílému nebezpečnou oběť figury. Solidnější bylo Vc8) **13.Sxb5! axb5 14.Jdxb5 d5** (Za úvahu stála 0-0) **15.fxe6 fxe6 16.exd5 Jb4 17.dxe6! Sxb5 18.Dh6** (Se dvěma hrozbami: Dh5+ s dalším Dxb5 a 19.Dg7) **18...Sc6 19.Dg7 Vf8 20.Dxh7 Dg5 21.Je4 Dg4** (21...Sxe4 22.Dxe4 Vb8 23.a3 a jezdec nesmí ustoupit pro šach dámou na c6) **22.Jd6+ Sxd6 23.Vxd6 Dc4 24.b3 Dc5 25.Vhd1 Jxa2** Remis. Po 26.Dg6+ Ke7 nemá bílý víc než věčný šach. L. Pachman -

Československý sport 22.8.1959. /Hlídku převzal po J. Vesélem 15.8.1959. JK/ “–”

Mišta,L - Nowak,E [D41]

Filipovo Údolí /ch.ČSR dorost/ (13), 1959

1.c4 Jf6 2.Jc3 e6 3.Jf3 d5 4.e3 c5 5.cxd5 Jxd5 6.d4 Se7 (V této pozici se zpravidla hraje Jc6. Nowak se vyhnul tomuto tahu i později, avšak partie nedokazuje, že by v tom bylo nějaké zlepšení pro černého) **7.Sc4 Jxc3 8.bxc3 Dc7 9.De2 0–0 10.0–0 b6 11.Sb2** (Poněkud těžkopádný plán - jednodušší bylo 11.e4 Sb7 12.Je5 a vyvinout dámského střelce na f4. - Red.) **11...Sb7 12.Vac1** (V úvahu přicházel výpad 12.Je5) **12...Jd7 13.Sd3 Vac8 14.Sb1 Vfd8 15.e4 Jf8 16.De3 b5** (Proti úmyslům bílého na královském křídle snaží se černý zformovat útok na druhé straně. Opatrnější však bylo Jg6, aby po 17.Jd2 tahem Df4 nepřipustil pokračování 18.f4) **17.Jd2 e5** (Černý si však vymyslel tento zajímavý manévr, aby čelil tahu f2-f4. Natrvalo se to však nepodaří) **18.dxe5 c4** (Vtip předchozího tahu. Nyní nelze 19.f4 pro ztrátu dámy /Sc5/) **19.Jf3 Jg6 20.Jd4! Dxe5** (Pokus 20...Sc5 21.f4 Vd7 by vedl k výhodě bílého, který by patrně udržel pěšce e5) **21.f4 Dc5 22.Dg3 Jf8** (Na iniciativnější b5-b4 by bílý po vložce 23.Vcd1 stejně pokračoval v útoku postupem středních pěšců. Vzít na b4 by ovšem nebylo dobré pro Db6 a 23.f5 by bylo přímo špatné pro bxc3 24.Dxc3 Sf6) **23.Kh1 Je6 24.f5 Jxd4 25.cxd4 Db6 26.Dg4 b4**



(Obě strany útočí na různých křídlech. Bílý však přijde o tah dříve. Viz diagram!) **27.f6!** (Počátek důrazné kombinace, která vrcholí pěknou obětí věže v 29. tahu) **27...Sxf6** (Nebo 27...Sf8 28.fxg7 Sxg7 29.e5 c3 30.Dh5! a vyhraje) **28.e5 Se7 29.Vxf7!** (Rázný závěrečný úder - bílý bourá ochranný val černých pěšců na královském křídle) **29...Kxf7 30.Dh5+ Kf8** (Černého by nakonec nezachránilo ani zoufalé pokračování Dg6, které dávalo možnost nejdelšího /a stejně beznadějného/ odporu. - Red.) **31.Vf1+ Sf6 32.exf6 gxf6 33.Dh6+ Kf7 34.Dxh7+ Kf8 35.Sg6 De6 36.d5!** Pozn. Emil Richter a černý se vzdal po několika tazích. Československý šach 1959, 151) **1–0**

Mistrovství ČSR dorostenek 1959

			1	2	3	4	5	6	7	8	9	0	Body	Los
1	Kousková	Poděbrady	-	x	1	x	x	1	x	1	1	1	7	4
2	Froňková		x	-	1	x	1	0	x	x	1	1	6	1
3	Knapová	Teplice	0	0	-	1	1	x	1	x	1	1	6	8
4	Szkotová		x	x	0	-	x	1	1	1	x	0	5	3
5	Dernovšková		x	0	0	x	-	1	x	1	x	0	4	10
6	Zemanová		0	1	x	0	0	-	0	1	x	1	4	2
7	Křížková		x	x	0	0	x	1	-	x	0	x	3x	6
8	Rolková		0	x	x	0	0	0	x	-	1	1	3x	7
9	Dohnalová		0	0	0	x	x	x	1	0	-	1	3x	5
10	Pavlů		0	0	0	1	1	0	x	0	0	-	2x	9

(Československý šach 1959, 148)

„Přebory byly dobře řízeny ústředními rozhodčími ss. Machem a Grécem, svědomitě a pečlivě se staral o průběh turnaje jeho vedoucí s. Křížek. Propagačně bylo na škodu, že se soutěž hrála v osamělém středisku ve Filipově údolí na moravskoslezském pomezí (kraj Gottwaldov) – masovému rozšíření šachu tato okolnost rozhodně neprospěla. I zde vyvodila ústřední sekce nutné důsledky a pro příští rok plánuje finále na termín bezprostředně po polofinalech ve vhodném středisku, pravděpodobně v Červeném Kostelci u Náchoda. – Odlehlost střediska, kde dokonce není ještě zaveden ani telefon(!) vadila i spolehlivému a dostatečnému zpravodajství o turnaji. Zprávy o tak zajímavé a populární soutěži přinášel z ústředních listů jedině Čs. sport a jeho zpravodaj s. Mach musel denně chodit k telefonu až šest kilometrů vzdálenému! Byly také obtíže s doručováním pošty, zajištění lékařské pomoci rovněž chybělo. Na druhé straně je nutno uvést, že středisko je v pěkné lesnaté krajině a za hezkého počasí mohli chlapci a děvčata plně využít vonného vzduchu a hezkého okolí. – Ubytování a strava byly dobré, hrací místnost rovněž celkem vyhovovala. Na chování a sportovní vystupování dorostu nebylo během hry stížností, bude však nutno požadovat, aby v dorosteneckých soutěžích, hraných systémem denních turnajů v soustředění, byl zaveden obdobný denní a domácí řád jako v ústředních výcvikových táborech – je to důležitý předpoklad pro bezvadné chování mládeže i mimo turnajový sál. – Závěr turnajů měl zdařilý průběh. Na poslední večerní besedě zaujal mezinárodní velmistr Luděk Pachman účastníky poutavým vyprávěním o svých zážitcích ze zájezdu v Jižní Americe. Slavnostního zakončení zúčastnili se kromě zástupců gottwaldovského kraje delegáti z ústředí L. Pachman, J. Podgorný a E. Richter, dále pak zástupci patronátního závodu Rudý Říjen z Velké nad Veličkou, kteří věnovali účastníkům několik knižních cen a věcné upomínky.“

(Ze zpráv Fr. Pitharta, J. Podgorného a E. Richtera trenérské radě Ústřední sekce šachu – Československý šach 147-148)